



Esbjerg Kommune
Natur & Vandmiljø

Torvegade 74, 6700 Esbjerg

Dato	14. december 2020
Sagsbehandler	Ole Juul Pedersen
Telefon direkte	76 16 15 31
E-mail	olped@esbjergkommune.dk
Sagsid.	20/12002

Godkendelse efter vandløbsloven til etablering af sandfang opstrøms Varde Hovedvej

Esbjerg Kommune har søgt om godkendelse efter vandløbsloven til at etablere et sandfang i Kongeåen opstrøms Varde Hovedvej. Sandfanget ønskes etableret for at forhindre sandtransport ned over stryget ved Jedsted Mølle, videre forbi Vilslev og til strækningen nedstrøms Vilslev Stryg, hvor det årligt har været nødvendigt at opgrave 2.000-4.500 m³ sand på en 500-1.100 m lang strækning for at overholde de regulativmæssige bestemmelser.



Fig. 1. Beliggenhed af projektet i Kongeåen umiddelbart opstrøms Varde Hovedvej og syd for Gredstedbro.

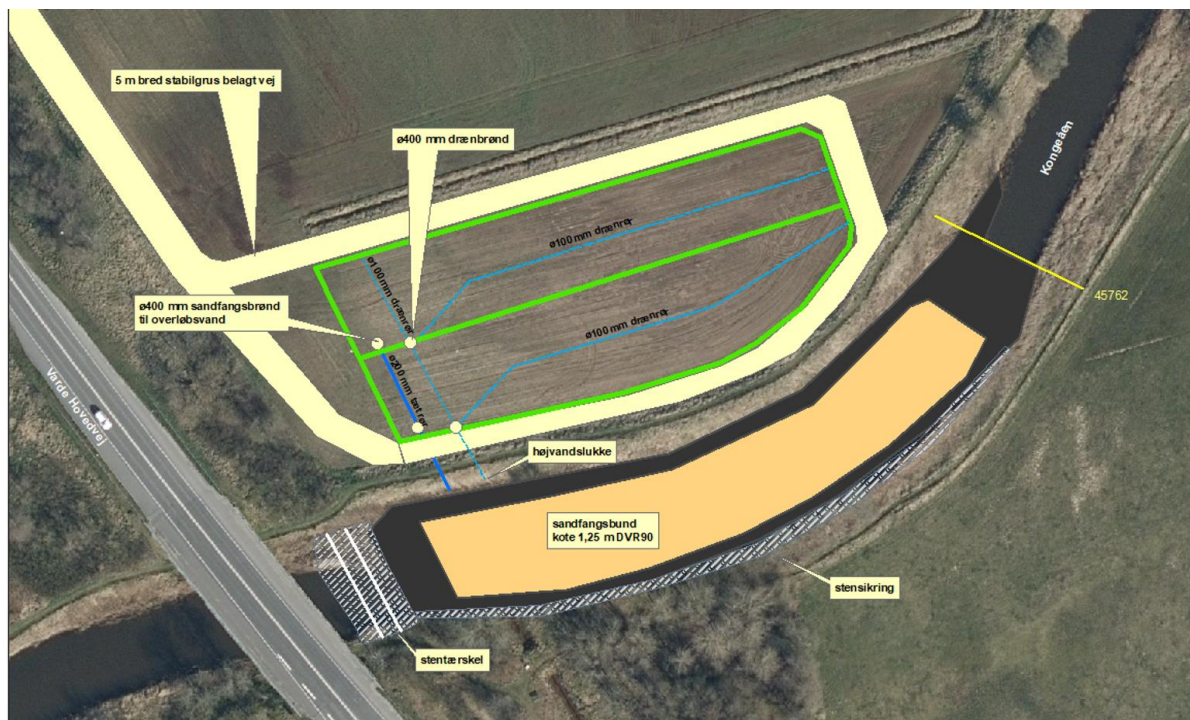


Fig. 2. Placering af sandfanget mellem st. 45762 og st. 45916. Sandfanget afsluttes med en stentærskel i kote 2,70 m DVR90. Afvandingsbassinerne har fået landzonetilladelse d. 14. december 2020.

Høring og indkomne bemærkninger

Vandløbsprojektet i skitseform har været i offentlig høring i perioden fra d. 29. maj til d. 26. juni 2020. I høringsperioden indkom der bemærkninger fra Sydvestjyske Museer, der ønsker at undersøge vandløbsbrinken ved udgravning af en dyb søgegrøft placeret langs med brinken. Der er fundet rester af et jernalderskib – Gredstedbroskibet – forholdsvis tæt på sandfangsområdet og fund af flere skibsdele på projektarealet vil bevirke, at der skal foretages en arkæologisk udgravning.

Godkendelse efter vandløbsloven

Esbjerg Kommune giver hermed godkendelse til det ansøgte reguleringsprojekt: *Kongeåen. Ansøgning om godkendelse efter vandløbsloven til sandfang* af 23. november 2020. Godkendelsen gives i henhold til vandløbslovens¹ § 17 og bekendtgørelse om vandløbsregulering og -restaurering m.v.² § 3.

Godkendelsen gives på følgende vilkår:

1. Vandløbsprojektet skal udføres som beskrevet i ansøgningen.
2. Vandløbet og sandfanget etableres til dimensioner, som der også efterfølgende må oprensnes til.

¹ Bekendtgørelse af lov om vandløb. Lbk. nr. 1217 af 25. november 2019.

² Bek. om vandløbsregulering og -restaurering m.v. Bek.nr. 834 af 27. juni 2016.

3. Der må ikke fjernes sand og/eller sediment under de angivne bundkoter. Brinkerne skal have anlæg 1:1,5 – 1:2.

Station m	Bundkote m DVR90	Bundbredde m	Bemærkninger
45559	3,1	20	Reduktion af nordlig brinkfod starter
45780	2,8	20	sandfang start
45800	1,00	20	sandfang fuld dybde
45900	1,00	20	sandfang fuld dybde
45916	2,7	15	stentærskel start
45921	2,7	15	stentærskel slut

4. Sandfanget skal senest tømmes, når bunden på strækningen st. 45875 – 45900 generelt ligger i kote 2,6 m DVR90. Sandfanget må tømmes før dette niveau er nået, hvis det findes hensigtsmæssigt at have et tomt sandfang f.eks. i forbindelse med en forventet større afstrømning.
5. Sandfanget skal tømmes i perioden 1. september – 31. oktober, såfremt det ikke har været tømt i perioden 1. maj – 31. august.
6. Sandfanget må **ikke** tømmes, når åvandets døgnmiddeltemperatur overstiger 17 °C målt ved hydrometrystation nr. 35.17, der ligger 130 m opstrøms sandfanget og vandføringen ligger under 2900 l/s.
7. Sandfanget må ikke tømmes i november-januar af hensyn til gydende laksefisk og risiko for tilslamning af nedstrømsliggende gydebanks.
8. Tømning af sandfanget skal ske ved pumpning.

Øvrige relaterede godkendelser og dispensationer

Dispensation fra Naturbeskyttelsesloven til ændring af vandløbet og fjernelse af brinken i højre side af åen er givet d. 29. juni 2020.

Esbjerg Kommune Plan har d. 1. september 2020 afgjort at etableringen af sandfanget i Kongeåen ikke vil påvirke miljøet væsentligt, og at der derfor ikke skal udarbejdes en VVM-redegørelse for projektet.

Landzonetilladelse til afvandingsbassiner og kørevej mm. er givet d. xx. december 2020.

Tilladelse til anlæggelse af grusvej indenfor vejbyggelinjen er givet af Vejdirektoratet d. 2. juli 2020.

Begrundelse

Der oprenses erfaringsmæssigt mellem 2.000 m³ og 4.500 m³ sand ca. 3-3½ km nedstrøms Varde Hovedvej på strækningen nedstrøms Vilslev Stryg. Oprensningen sker i et Natura 2000 område, der ligger lavt og som oversvømmes hvert år i kortere eller længere perioder. Dette kan ofte vanskeliggøre både oprensningen og specielt bortkørslen af sandet. Der er eksempler på, at sandet har måttet ligge længe på bredden og at noget af sandet, er skyllet tilbage i Kongeåen pga. oversvømmelser.

Ved anlæg af sandfanget opstrøms Varde Hovedvej på en højtliggende placering vil det være praktisk muligt at tømme sandfanget næsten uanset nedbørs- og afstrømningsforhold.

Det har desuden vist sig, at der aflejres en del sand ved Jedsted Mølle nedstrøms stryget ved Jedsted Mølle Dambrug. Dette sand er vanskeligt og bekosteligt at fjerne, hvorfor det bør fjernes inden stryget.



Fig. 3. Sandaflejringer nedstrøms Jedsted Mølle

Miljømæssige konsekvenser

Ved den årlige regulativmæssige oprensning nedstrøms Vilslev Stryg forstyrres mellem 5.000 m² og 11.000 m² vandløbsbund ved opgravning én gang årligt. Ved at oprense sandfanget 1 - 3 gange årligt vil de samme ca. 2.000 m² vandløbsbund blive forstyrret flere gange, hvilket samlet vurderes at give en mindre belastning af vandmiljøet. Desuden vil den nedstrøms liggende strækning blive friholdt for sandvandringen, der er til skade for gydebanksene på stryget opstrøms Jedsted Mølle og for plantevæksten, der er væsentlig påvirket af sliddet fra sandet.

Esbjerg Kommune skønner, at sandfanget samlet set vil forbedre levevilkårene for dyre- og plantearter både for arterne omfattet af habitatdirektivets bilag IV og de mere almindelige arter.

Der arbejdes på at etablere et naturprojekt bl.a. på den nuværende oprensingsstrækning, hvor Kongeåen ønskes gensnoet ved inddragelse af nogle afskårne åslynger. Dette bliver kun muligt, hvis sandfanget etableres og der ikke fremover skal fjernes sand på strækningen.

Afvandingsmæssige konsekvenser

Ved udvidelse af Kongeåen ved sandfanget sker der en mindre sænkning af vandspejlet fra umiddelbart opstrøms sandfanget og til stryget nedstrøms Varde Hovedvej. Der bliver ingen mærkbare ændringer af afvandingen af arealerne ved eller opstrøms sandfanget.

Nedstrøms Vilslev Stryg, hvor der fremover ikke forventes at skulle foretages en årlig oprensning, vil vandspejlet ikke blive hævet de sædvanlige 10 - 20 cm på oprensingsstrækningen som følge af sandaflejringer.

Supplerende bemærkninger

Nærværende tilladelse bortfalder, hvis den ikke udnyttes inden 3 år fra godkendelsesdatoen.

Esbjerg Kommune har tilsynspligten med anlægsarbejdet.

Ændringerne i dimensioner og oprensingsvilkårene vil blive indarbejdet i et nyt regulativ ved først kommende regulativrevision. Heri tages også stilling til eventuel grødeskæring på sandfangsstrækningen. Indtil dette sker, vil grødeskæringsterminer og strømrøndebedreder i det nugældende regulativ fortsat være gældende.

Klagevejledning

Klager efter vandløbsloven skal indgives via Klageportalen.

Udførlig klagevejledning er vedlagt som bilag.

Klagen skal være modtaget senest den **11. januar 2021**, der er dagen for klagefristens udløb.

Andre tilladelser

Kommunens tilladelse efter vandløbsloven fritager ikke fra at skulle indhente tilladelse til forhold som reguleres af anden lovgivning.

Hvis det i forbindelse med anlægsarbejdet bliver nødvendigt at udlede grundvand til vandløb, skal der forinden indhentes tilladelse hertil efter miljøbeskyttelsesloven. En eventuel ansøgning herom skal sendes til Esbjerg Kommune.

Efter museumslovens § 27 skal jordarbejde standses, hvis der under arbejdet findes spor af fortidsminder, og fortidsmindet skal straks anmeldes til det lokale kulturhistoriske museum.

Eventuel henvendelse – herunder spørgsmål om klageberettigelse – kan rettes til undertegnede på tlf. nr. 76161531.

Med venlig hilsen

Ole Juul Pedersen
Biolog

Kopi af denne afgørelse er sendt til:

- Sportsfiskerforbundet. post@sportsfiskerforbundet.dk
- Kongeåsamslutningen v. Simon Simonsen. Simon.6630@gmail.com
- Sydvestjysk Sportsfiskerforening v. Jens Lygum. Ssf.formand@gmail.com
- Danmarks Naturfredningsforening. DN@DN.dk
- Danmarks Naturfredningsforening, Esbjerg afd. Esbjerg@DN.dk
- Sydvestjysk Landboforening. info@sagro.dk
- Karin & Palle Frederiksen. pf@bbsyd.dk
- Jytte Skov Nielsen.
- Poul Jepsen Helle.

Bilag:

Klagevejledning

Esbjerg Kommune. Kongeåen – Spor 1. Etablering af sandfang opstrøms
Varde Hovedvej. Ansøgning om godkendelse efter vandløbsloven

Klagevejledning

Denne afgørelse kan jf. vandløbslovens kapitel 16 påklages til Miljø- og Fødevarerklagenævnet af:

- den, afgørelsen er rettet til,
- enhver, der må antages at have en individuel, væsentlig interesse i sagens udfald,
- en berørt nationalparkfond oprettet efter lov om nationalparker

Hvis du ønsker at klage over denne afgørelse skal klagen indgives senest d. **11. januar 2021**.

Du klager via klageportalen, som du finder på www.naevneneshus.dk under "Start din klage". Du logger på klageportalen med Nem-ID. En klage er indgivet, når den er tilgængelig for Esbjerg Kommune via klageportalen. Når du klager, skal du betale et gebyr på 900 kr. for privatpersoner og 1.800 kr. for virksomheder, organisationer og offentlige myndigheder.

Miljø- og Fødevarerklagenævnet kan kontaktes på mfkn@naevneneshus.dk, og du kan få hjælp til klageportalen på klageportalen@naevneneshus.dk.

I klageportalen sendes din klage automatisk først til Natur & Vandmiljø, Esbjerg Kommune. Hvis Natur & Vandmiljø, Esbjerg Kommune fastholder afgørelsen, sendes klagen videre til behandling i nævnet via klageportalen. Du får besked om videresendelsen.

Miljø- og Fødevarerklagenævnet afviser din klage, hvis du sender den uden om klageportalen, medmindre du er blevet fritaget for brug af klageportalen. Hvis du ønsker at blive fritaget for at bruge klageportalen, skal du sende en begrundet anmodning til Miljø- og Fødevarerklagenævnet. Nævnet afgør herefter, om du kan fritages for at bruge klageportalen. Betingelser for fritagelse findes på www.naevneneshus.dk. Du skal samtidigt sende en mail til miljo@esbjergkommune.dk eller et brev til Esbjerg Kommune, Natur & Vandmiljø, Torvegade 74, 6700 Esbjerg. På denne måde ved kommunen, at en klage er på vej.

Gebyret tilbagebetales, hvis:

- klagesagen fører til, at den påklagede afgørelse ændres eller ophæves,
- klageren får helt eller delvis medhold i klagen,
- klagen afvises som følge af overskredet klagefrist, manglende klageberettigelse eller fordi klagen ikke er omfattet af Miljø- og Fødevarerklagenævnets kompetence.

Det bemærkes, at hvis den eneste ændring af den påklagede afgørelse er forlængelse af frist for efterkommelse af afgørelse som følge af den tid, der er medgået til at behandle sagen i klagenævnet, tilbagebetales gebyret dog ikke.



Esbjerg Kommune

Kongeåen – Spor 1

Etablering af sandfang opstrøms Varde Hovedvej

Ansøgning om godkendelse efter vandløbsloven

23-11-2020

Esbjerg Kommune

Kongeåen – Spor 1

Ansøgning om godkendelse efter vandløbsloven

Udgiver Esbjerg Kommune
Udgivet 15. november 2020

Indholdsfortegnelse

1.	Indledning	4
2.	Nuværende forhold	5
2.1	Etablering af sandfang	5
2.1.1	I Kongeåens profil	5
2.1.2	På land – afvandingsbassiner	7
2.2	Afvandingsmæssige konsekvenser	7
2.3	Natur- og miljømæssige forhold	9
2.4	Berørte lodsejere	9
2.5	Økonomi	10
2.6	Tidsplan	10

1. Indledning

Kongeåen transporterer, ligesom de øvrige store sydvestjyske vandløb, en stor mængde sand fra det topografiske opland frem til udløbet i havet. I Kongeåen aflejres der således store mængder sand på strækningen nedstrøms Hovedvej 11 (Varde Hovedvej) og i særdeleshed nedstrøms Vilslev Stryg, hvor marsklandet begynder. På grund af aflejringer over regulativmæssig bund må Esbjerg Kommune ofte oprense delstrækninger af Kongeåen af hensyn til at sikre regulativets overholdelse.

For at kunne fjerne sandet på et hensigtsmæssigt sted, ønskes et sandfang anlagt i Kongeåen på en strækning fra Varde Hovedvej og op til 150 m opstrøms. Se fig. 1.

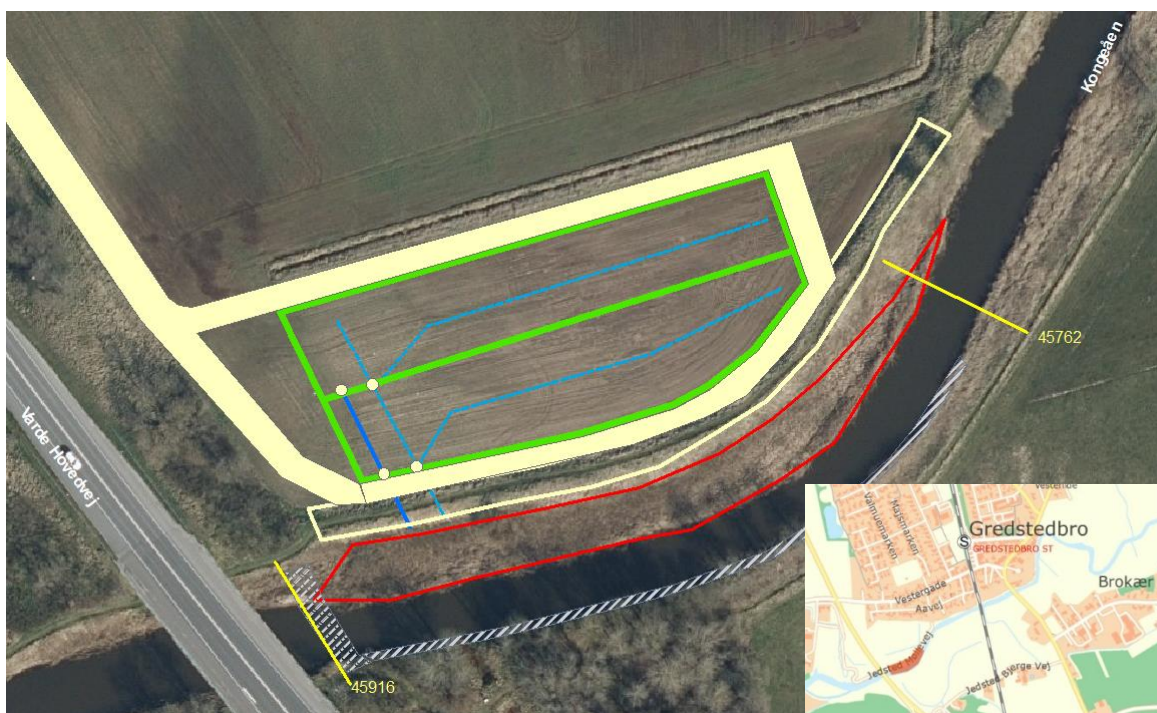


Fig. 1. Placering og skitse af sandfanget, der anlægges mellem de 2 gule streger ved en udvidelse og uddybning af Kongeåen. Udvidelse sker bl.a. ved at fjerne aflejringerne omkranset med rødt. For øvrige signaturer henvises til bilag 1.

Der er givet dispensation fra Naturbeskyttelseslovens §3 d. 29. juni 2020 til ændringerne i vandløbets dimensioner og fjernelse af aflejringerne i højre side af åen opstrøms sandfanget.

Esbjerg Kommune har den 1. september 2020 truffet afgørelse om, at projektet ikke vil påvirke miljøet væsentligt i negativ retning, og at der derfor ikke skal udarbejdes en miljøkonsekvensrapport. (jf. Miljøvurderingslovens §21)

Der er d. 14. december 2020 givet landzonetilladelse til afvandingsbassiner og kørevej til disse.

Alle stationeringer i nærværende beskrivelse henviser til opmåling 2020. Alle koter er i m DVR90 (Dansk Vertikal Reference).

2. Nuværende forhold

Den pågældende strækning af Kongeåen er opmålt af et landinspektørfirma i april 2020. De regulativmæssige dimensioner er et "levn" fra den gang, hvor Jedsted Mølle Dambrug opstemmede vandet til kote 4,30 m DVR90. Med etablering af stryget som erstatning for stemmeværket, blev vandhastigheden større på strækningen og en del sand og aflejret materialet blev eroderet bort, så Kongeåen på strækningen blev dybere. Det betyder, at de nuværende regulativmæssige dimensioner er rigeligt overholdt, da der er krav til et minimumstværsnitsareal på mindst 85 % af $19,2 \text{ m}^2 = 16,3 \text{ m}^2$ under et niveau, der ligger 90 cm over den regulativmæssige bundkote. Som vist på nedenstående fig. 2 (st. 45904) ligger den regulativmæssige bund meget højt i det opmålte profil og regulativet er derfor rigeligt overholdt, selvom vandløbet ser smalt ud og ikke ser ud til at have den krævede 20 m bundbredde. De øvrige opmålte profiler viser det samme mønster.

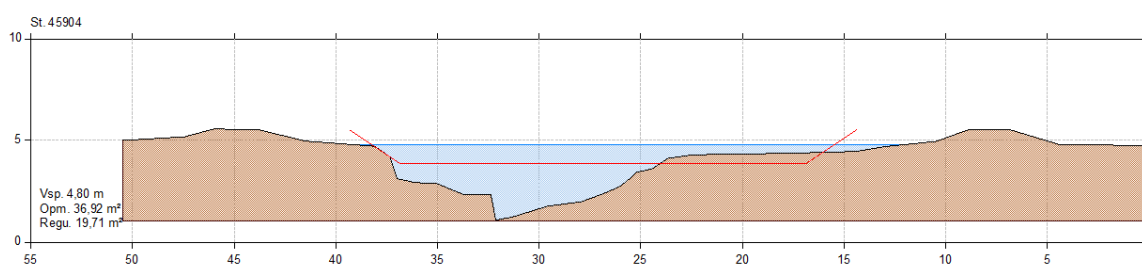


Fig. 2. Opmålt profil i st. 45904 med nuværende regulativmæssig skikkelse indlagt (rød streg). Vandløbets nordlige brink er i figurens højre side.

2.1 Etablering af sandfang

2.1.1 I Kongeåens profil

Sandfang 1 etableres på en strækning umiddelbart opstrøms Varde Hovedvej. Sandfanget i fuld dybde opnår en længde på ca. 120 m mellem St. 45.780 og 45.900. Bundbredden af sandfanget skal være (maksimalt) 20 m. Udvidelsen skal primært ske ved at profilet udvides ved den højre (nordlige) brink. Kun til st. 45800 kan der tages lidt af brinkfoden i venstre side. Derudover må der ikke graves i venstre side af vandløbet. Der udvides kun til eksisterende brinkkant med anlæg 1:1,5. Det betyder, at der ikke alle steder på strækningen kan opnås en bundbredde på 20 m i den projekterede bundkote på sandfanget. Til kompensation for dette er længden af sandfanget blevet forlænget med 20 m. Bunden uddybes til kote 1,25 m DVR90 m ved etableringen, men der ønskes tilladelse til at kunne udvide kapaciteten ved at kunne uddybe til bundkote 1,00 m DVR90, hvis det skønnes nødvendigt. Siderne af sandfanget tilpasses til et skråningsanlæg på 1:1,5. Venstre side af vandløbet erosionssikres med sten på hele strækningen. En del af strækningen er tidligere erosionssikret med sten og geotekstil, men dele af geotekstilen er blotlagt efter de store afstrømninger i vinterhalvåret 2019/20. Der skal tilføres en del flere sten, så geotekstilen kan dækkes helt. Nøjagtigt mængde er ikke beregnet, så der bliver i udbudsmaterialet fastsat en mængde, der skønnes fuldt tilstrækkelig.

På baggrund af vandløbets form, skønnes det ikke nødvendigt at erosionssikre højre side af vandløbet mod afvandingsbassinerne.

Sandfanget opnår en kapacitet på omtrent 2.500 m³ sand ved bundkote 1,25 m DVR90 og 90 % fyldningsgrad. Sandfanget forventes at kunne bundfælde 90 % af det sand, der transporteres i Kongeåen ved en medianmaksimumafstrømning under forudsætning af et "tomt" sandfang ved afstrømningens start. Det er ved de store afstrømninger, at sandvandringen er størst.

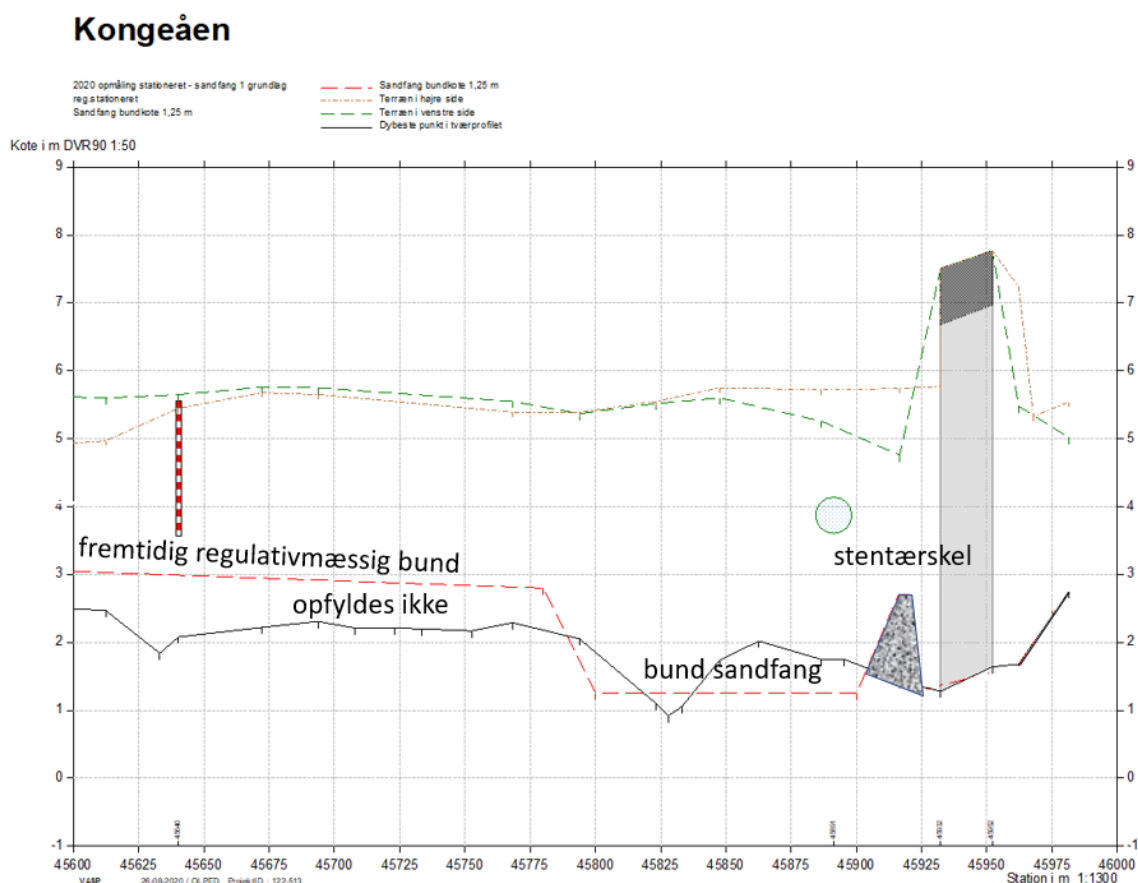


Fig. 3. Længdeprofil af Kongeåen på strækningen med sandfangsdimensionerne indlagt.

Nedstrøms sandfanget ca. fra st. 45916 etableres en 5 m lang stentærskel i niveau med det nedstrøms liggende strygs startkote (2,70 m DVR90). Stryget starter ca. 20 m nedstrøms broudløbet. Tærskelen skal laves med 15 m bundbredde og der skal brinksikres op af begge brinker (fig. 4). Da tærsklen lægges i samme højde og med samme bredde og anlæg som stryget, vil der ikke blive noget niveauspring i vandspejlet, der vil kunne give passageproblemer for fisk.

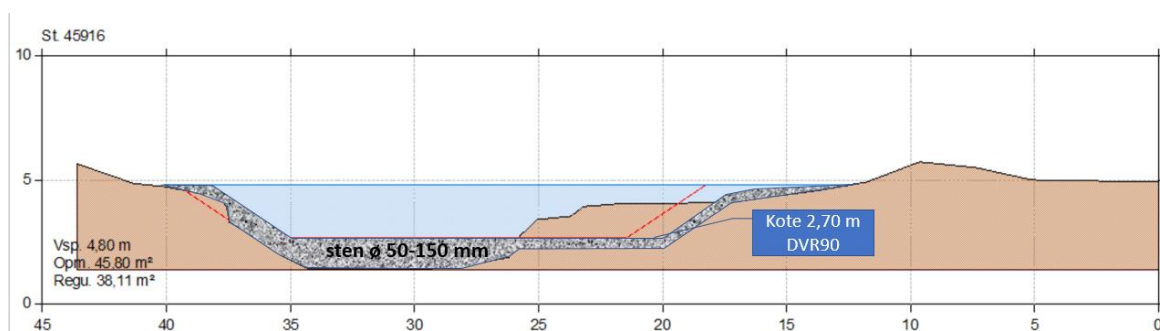


Fig. 4. Stentærsklen får overkant i kote 2,7 m DVR90, bundbredde på 15 m og anlæg 1:1,5

De fremtidige regulativmæssige dimensioner på strækningen skal være:

Station m	Kote DVR90 m	Bundbredde m	Bemærkninger
45273	4,09	20	
45559	3,1	20	Fjernelse af brinkfødder starter
45780	2,8	20	sandfang start
45800	1,25 (1,00)*	20	sandfang fuld dybde
45900	1,25 (1,00)*	20	sandfang fuld dybde
45916	2,7	15	stentærskel start
45921	2,7	15	stentærskel slut
45979	2,7	15	Stryg start

* ved udvidelse af kapaciteten med ca. 450 m³. Mellem st.45780 og 45916, vil der blive rensat op (tømt sandfang), hvis bundkoten generelt kommer over kote 2,6 m. Det er i øvrigt hensigten, at sandfanget skal tømmes i august-september hvert år, så det er klar til vinterafstrømningens sandvandring.

2.1.2 På land – afvandingsbassiner

På landsiden, ud for sandfangets højre/nordre side, etableres afvandingsbassiner til det materiale, der fremkommer ved sandfangets drift. For at fremme en hurtigere afvanding og generelt holde bassinerne tørre, anlægges 2 stk. ø100 mm drænrør under bassinerne. Området er okkerpotentielt i klasse 2, hvilket gør, at der ikke må ske en grundvandsstandssænkning i området. Drænrørene lægges derfor 0,5 m faldende til 0,6 m under bassinbundene. Udløbskoten til Kongeåen bliver i kote 3,7 m DVR90. Vandstanden i Kongeåen vil kunne komme op i denne kote i forbindelse med kraftig nedbør, hvorfor udløbet skal forsynes med højvandsslukke, så der ikke kan ske fyldning af drænsystemet med åvand. For at kunne spule drænsystemet føres drænrørene op på ydersiden af den østligste jordvold og markeres med en 3" trykimprægneret stolpe, der rager ca. 30 cm op over terræn - dog højest til højden på jordvolden.

Der etableres en overgangszone på 12 - 15 m ved indløb og udløb af sandfanget, der mindsker de turbulente strømninger, der kan opstå ved bratte udvidelser og indsnævring af et vandløb. Det effektive sandfang er således beliggende mellem St. 45.790 og 45.900 (110 m).

Det forventes, at sandfanget etableres ved at en gravemaskine på pontoner/søjler eller en flåde i åen graver/suger materialet op (både etablering af nyt sandfang og oprensning af eksisterende) og 1 gravemaskine på land, som håndterer det opgravede/oprensede materiale. Der vil dog i udbudsmaterialet ikke blive stillet krav til bestemte metoder at løse opgaven på. Støjberegninger har vist, at anlægsarbejdet kan udføres indenfor de gældende støjgrænser i Gredstedbro.

2.2 Afvandingsmæssige konsekvenser

Det eksisterende å-dige på højre side af vandløbet har ingen funktion efter nedlæggelse af opstemningen ved Jedsted Mølle. Diget fjernes til kote 4,8 m for at give en jævn adgang til at oprense sandfanget. Materialet fra diget benyttes til at opbygge voldene til afvandingsbassinerne. Fjernelse af diget øger ikke risikoen for oversvømmelse. Tilsvarende å-diger nedstrøms Varde Hovedvej blev godkendt nedlagt i 1980.

Ved at uddybe Kongeåen og gøre vandløbet bredere på sandfangsstrækningen vil vandspejlet blive sænket marginalt, da det er stentærsklen og indløbskoten på det nedstrøms liggende stryg, der primært bestemmer vandspejlskoten. Fig. 5 viser vandspejlsberegninger på den aktuelle opmåling af Kongeåen i april-maj 2020 og projektdimensionerne. Der er benyttet en afstrømning på 16 l/s/km² svarende til årsmiddelfastrømningen og et Manningtal på 20. Andre afstrømninger vil vise det samme mønster.

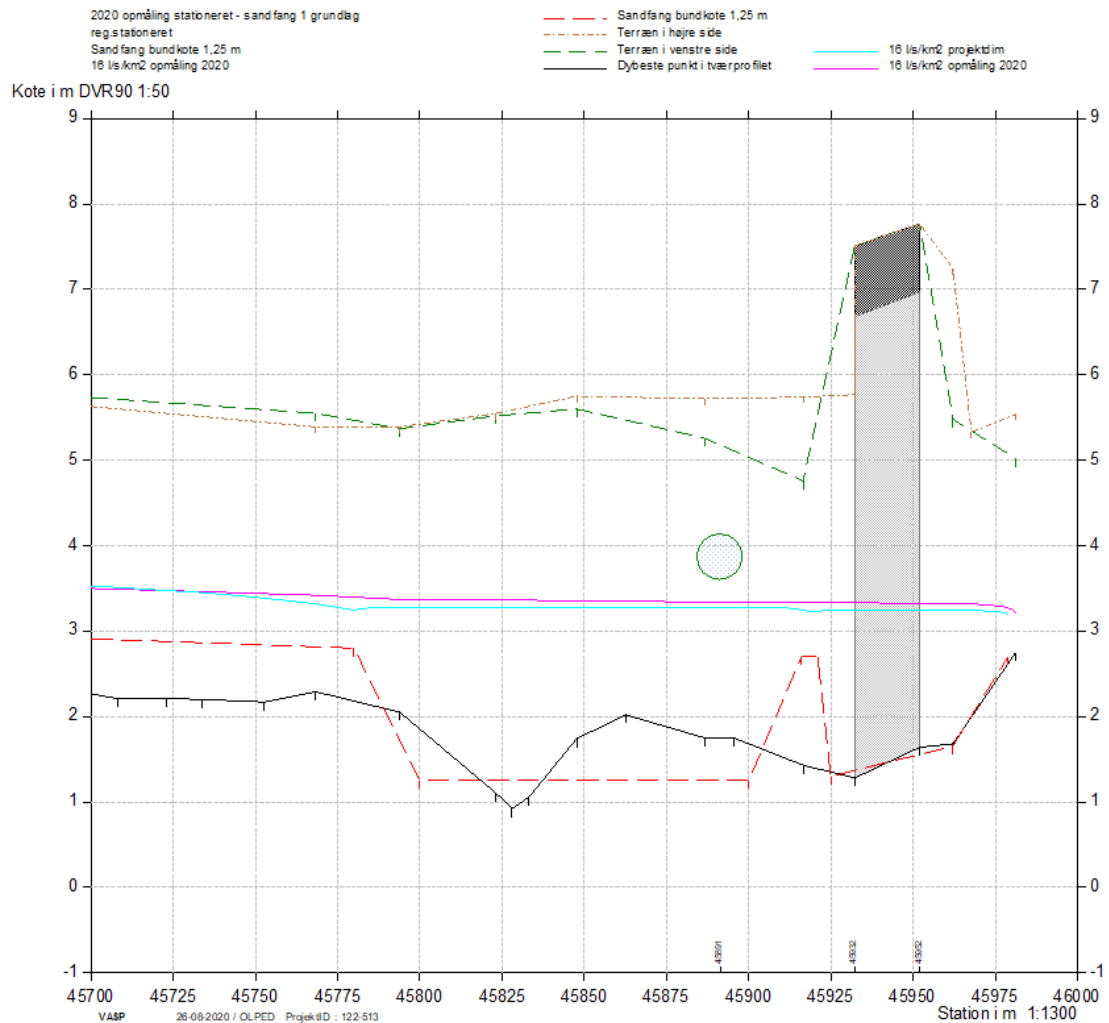


Fig. 5. Sammenlignende vandspejlsberegninger på de eksisterende forhold og efter anlæg af sandfanget.

På venstre side af sandfanget og omtrent 130 m længere opstrøms stentærsklen etableres brinksikring fra bund til kronekant (ca. 3,5 m fra top til bund indenfor sandfanget og 2,5 m udenfor sandfanget). Der benyttes større enkeltsten/kampesten (150-400 mm) til brinksikringen. Formålet er at sikre mod brinknedskridninger i forbindelse med tømning og at skabe passagemulighed for de vandløbsinsekter, der er tilknyttet fast substrat. Den eksisterende brinksikring med sten vil indgå i videst mulig omfang.

De potentielle afvandingsmæssige konsekvenser af Sandfang 1 er primært en mere stabil afvanding af de arealer, der plejer at få hævet vandløbsbunden af aflejret sand på strækningen nedstrøms Vilslev Stryg.

2.3 Natur- og miljømæssige forhold

Kongeåen er beskyttet af §3 i Naturbeskyttelsesloven og er desuden udpeget som habitatområde. De naturmæssige forhold er behandlet i forbindelse med dispensationen fra Naturbeskyttelsesloven, der blev givet d. 29. juni 2020. Etableringen af sandfanget opstrøms Varde Hovedvej vurderes at forbedre forholdene for flora og fauna på den ca. 3 km lange strækning ned til Vilslev Stryg. For nærværende sker der en årlig opgravning af sand på en 500-1100 m lang strækning nedstrøms Vilslev Stryg . Det forventes, at opgravningerne her vil ophøre eller blive begrænset til at skulle ske med mere end 10 års mellemrum, når sandfanget er etableret.

Sløjfningen af den øst-vestgående del af den private grøft beliggende øst for Varde Hovedvej, vil reducere okkertilførlsen til vandløbet Røde Å, der ligger vest for Varde Hovedvej. Det vil medvirke til at forbedre vandkvaliteten til dette biløb til Kongeåen.

2.4 Berørte lodsejere

Esbjerg Kommune har en købsaftale om matr. nr. 27o Vilslev By, Vilslev og 4fg Gredsted By, Jernved, hvor afvandingsbassinerne og kørevejen skal etableres. Kørevejen kommer til at ligge delvist indenfor vejbyggelinjen, men Vejdirektoratet har givet tilladelse hertil, såfremt matriklerne købes af Esbjerg Kommune inden etableringen af kørevejen.

Lodsejeren på venstre side af Kongeåen (matr.nr. 21b Jedsted By, Vilslev) kan evt. blive berørt i forbindelse med udførsel af brinksikringen langs Kongeåens venstre side. Det er endnu ikke afgjort om brinksikringen foretages bedst fra venstre eller højre side af vandløbet, idet der er en del træer på venstre brink, der vil vanskeliggøre adgangen til Kongeåen. Matr. 45 Gredsted By, Jernved, er ejet af Esbjerg Kommune.

Der skal give en vejtilslutningstilladelse fra Esbjerg Kommune Vej, hvilket der er givet forhåndsaccept af under forudsætning af godkendt afmærknings- og skilteplan. Vejtilslutningstilladelsen berører ikke vandløbssagen direkte, men er en nødvendig forudsætning for hele projektet.

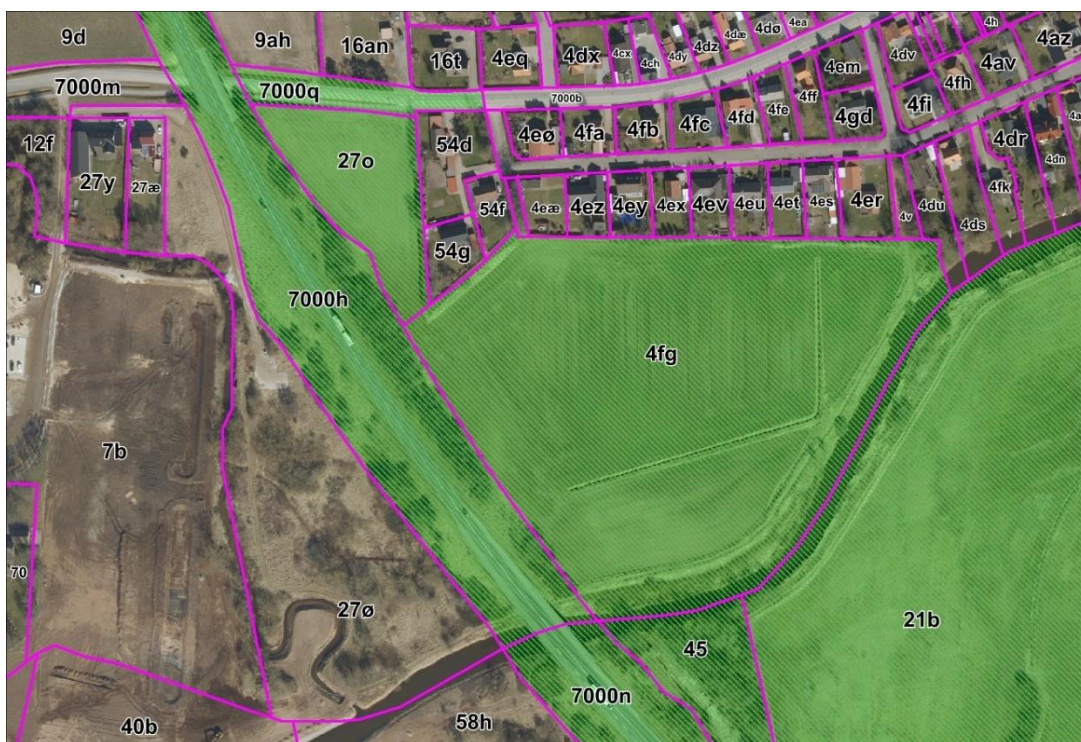


Fig. 6. Berørte lodsejere til sandfanget er angivet med grøn skravering.

Tabel 1. Berørte lodsejere Sandfang 1.

Matr.nr.	Lodsejer	Påvirkninger
7000h og 7000n	Vejdirektoratet	Erosionssikring ved vejbro. Bliver ikke direkte berørt.
7000q og 45	Esbjerg Kommune	Tilslutning af adgangsvej til cykelsti (7000q) og brinksikring af Kongeå (45)
27o og 4fg	Esbjerg Kommune (købsaftale)	Adgangsvej, afvandingsplads og sandfang
21b	Privat lodsejer	Brinksikring af Kongeå

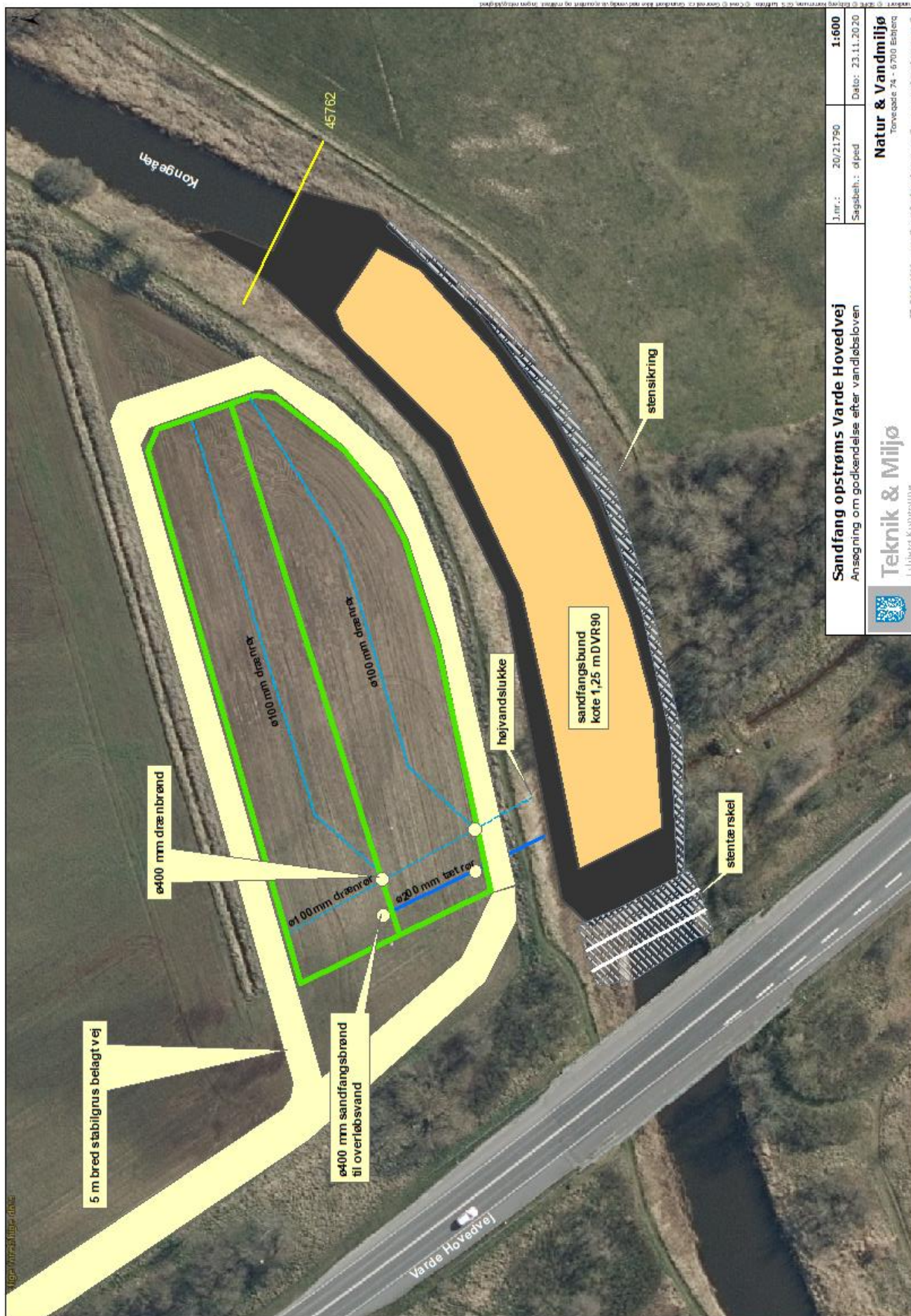
2.5 Økonomi

Udgifterne til etablering af sandfang, afvandingsbassiner, kørevej mm. betales af Esbjerg Kommune. Entreprenørudgifterne anslås til at ligge på ca. 0,9-1,3 mill.kr. ekskl. moms. Udgifterne til køb af arealerne og efterfølgende salg af den overskydende landbrugsjord anslås netto at beløbe sig til ca. 230.000 kr.

2.6 Tidsplan

Etablering af sandfang, adgangs- og arbejdsvej samt afværgeforanstaltninger forventes at have en varighed på 1-1½ måned. Anlægsperioden forventes at starte ultimo september 2020 dog afhængigt af de vejrmæssige forhold. Sandfanget forventes senest færdigt i august 2021.

Arbejdet igangsættes først, når alle aftaler og tilladelser i forhold til gældende lovgivning er indhentet.



Sandfang opstrøms Varde Hovedvej Ansejning om godkendelse efter vandloven		J.nr.: 20/21790	1:600
		Sagsbeh.: d/pef	Date: 23.11.2020
 Natur & Vandmiljø Torvegade 74 - 6700 Esbjerg Tlf. 7515 1515 - natur@natur-og-vandmiljo.dk - www.natur-og-vandmiljo.dk		 Teknik & Miljø Vejlevej 40 7500 Holsten	